

УТВЕРЖДЕНА  
 приказом Министерства строительства  
 и жилищно-коммунального хозяйства  
 Российской Федерации  
 от 25 апреля 2017 г. № 741/пр  
 (в ред. Приказа Министра России  
 от 27.02.2020 № 94/пр)

**Градостроительный план земельного участка №**

Р Ф - 3 2 - 4 - 0 2 - 2 - 0 1 - 2 0 2 3 - 0 0 / 6

**Градостроительный план земельного участка подготовлен на основании**  
 заявления №Пр-885 от 30.01.2023 ООО «Специализированный застройщик Русский дом».

(реквизиты заявления правообладателя земельного участка, иного лица в случае, предусмотренном частью 1.1 статьи 57.3 Градостроительного кодекса Российской Федерации, с указанием ф.и.о. заявителя – физического лица, либо реквизиты заявления и наименование заявителя – юридического лица о выдаче градостроительного плана земельного участка)

**Местонахождение земельного участка**

Брянская область

(субъект Российской Федерации)

Брянский муниципальный район

(муниципальный район или городской округ)

Глинищевское сельское поселение

(поселение)

**Описание границ земельного участка(образуемого земельного участка):**

| Обозначение<br>(номер)<br>характерной<br>точки | Перечень координат характерных точек в системе координат,<br>используемой для ведения Единого государственного реестра недвижимости |            |
|--|---|------------|
|  | X   | Y          |
| 1  | 495880,56   | 2157084,25 |
| 2  | 495918,17   | 2157105,64 |
| 3  | 495859,02   | 2157212,41 |
| 4  | 495840,23   | 2157195,91 |
| 5  | 495830,36   | 2157172,63 |

**Кадастровый номер земельного участка (при наличии)или в случае, предусмотренном частью 1.1 статьи 57.3 Градостроительного кодекса Российской Федерации, условный номер образуемого земельного участка на основании утвержденных проекта межевания территории и (или) схемы расположения земельного участка или земельных участков на кадастровом плане территории**  
 32:02:0010136:568

**Площадь земельного участка**  
 5043м<sup>2</sup>

**Информация о расположенных в границах земельного участка объектах капитального строительства**  
 Объекты капитального строительства отсутствуют.

**Информация о границах зоны планируемого размещения объекта капитального строительства в соответствии с утвержденным проектом планировки территории (при наличии)**  
 Документация по планировке территории не утверждена

| Обозначение<br>(номер)<br>характерной<br>точки | Перечень координат характерных точек в системе координат,<br>используемой для ведения Единого государственного реестра недвижимости |   |
|--|---|---|
|  | X   | Y |
| -  | -   | - |

**Реквизиты проекта планировки территории и (или) проекта межевания территории в случае, если земельный участок расположен в границах территории, в отношении которой утверждены проект планировки территории и (или) проект межевания территории**  
 постановление администрации Брянского района от 15.02.2017 №149

(указывается в случае, если земельный участок расположен в границах территории, в отношении которой утверждены проект планировки территории и (или) проект межевания территории)

Градостроительный план подготовлен Ермаков И.А., начальник отдела архитектуры

(ф.и.о., должность уполномоченного лица, наименование органа)

Администрация Брянского района –отдел архитектуры

М.П.  
(при наличии)



\_\_\_\_\_ /

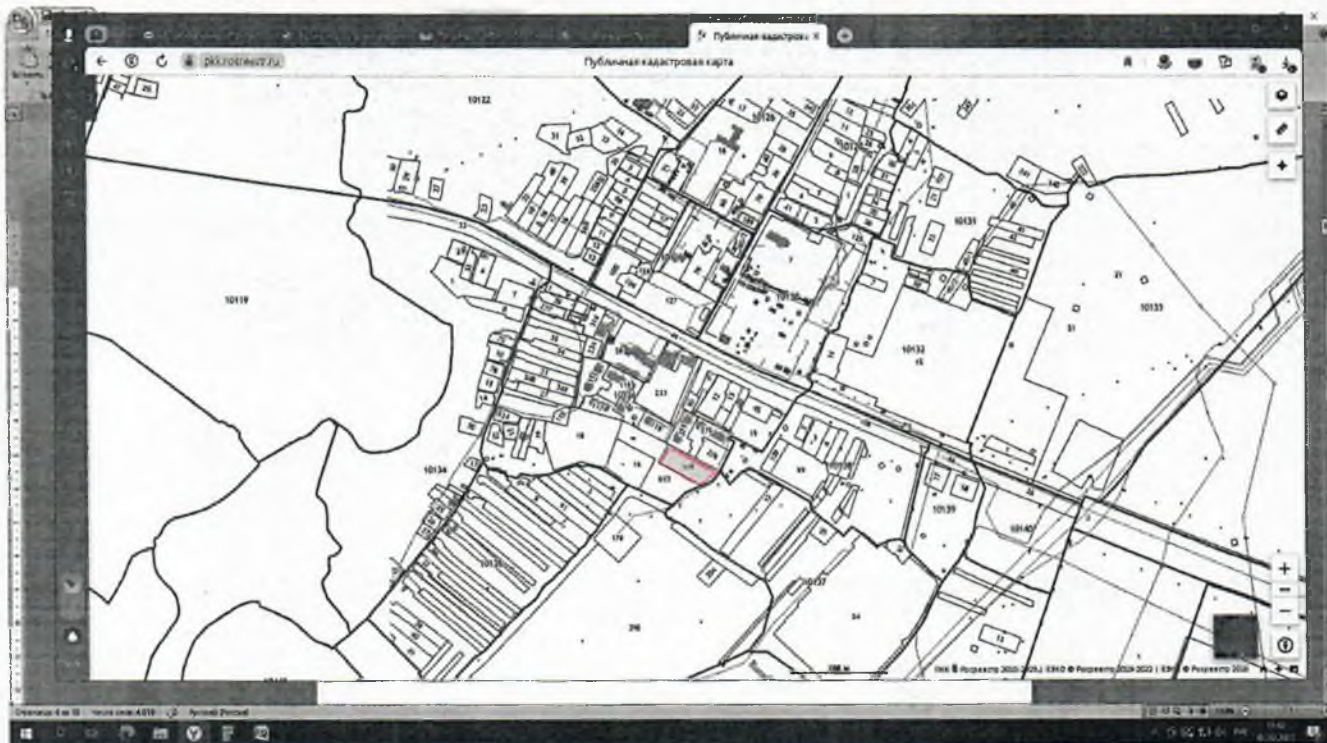
(подпись)

\_\_\_\_\_ /  
(расшифровка подписи)

Дата выдачи 03.02.2023

(ДД.ММ.ГГГГ)

**Ситуационный план**



Чертеж(и) градостроительного плана земельного участка разработан(ы) на топографической основе в масштабе 1: 1000, выполненной ООО «Геотрансизыскания»  
(дата, наименование организации, подготовившей топографическую основу)

Чертеж(и) градостроительного плана земельного участка разработан(ы)  
Отдел архитектуры

(дата, наименование организации)

2. Информация о градостроительном регламенте либо требованиях к назначению, параметрам и размещению объекта капитального строительства на земельном участке, на который действие градостроительного регламента не распространяется или для которого градостроительный регламент не устанавливается  
Земельный участок расположен в территориальной зоне Ж2-Зона застройки малоэтажными многоквартирными и среднеэтажными многоквартирными жилыми домами.

2.1. Реквизиты акта органа государственной власти субъекта Российской Федерации, органа местного самоуправления, содержащего градостроительный регламент либо реквизиты акта федерального органа государственной власти, органа государственной власти субъекта Российской Федерации, органа местного самоуправления, иной организации, определяющего, в соответствии с федеральными законами, порядок использования земельного участка, на который действие градостроительного регламента не распространяется или для которого градостроительный регламент не устанавливается  
Решение Брянского районного Совета народных депутатов от 24.04.2013г. №4-29-10 «Об утверждении Правил землепользования и застройки Глинищевского сельского поселения Брянского района Брянской области; решение Брянского районного Совета народных депутатов от 29.12.2016 №5-35-6/1 «О внесении изменений в Правила землепользования и застройки Глинищевского сельского поселения Брянского района Брянской области»

2.2. Информация о видах разрешенного использования земельного участка

|   |  |       |
|---|--|-------|
| Малоэтажная многоквартирная жилая застройка | Размещение малоэтажных многоквартирных домов (многоквартирные дома высотой до 4 этажей, включая мансардный); обустройство спортивных и детских площадок, площадок для отдыха; размещение объектов обслуживания жилой застройки во встроенных, пристроенных и встроенно-пристроенных помещениях малоэтажного многоквартирного дома, если общая площадь таких помещений в малоэтажном многоквартирном доме не составляет более 15% общей площади помещений дома        | 2.1.1 |
| Передвижное жилье                           | Размещение сооружений, пригодных к использованию в качестве жилья (палаточные городки, кемпинги, жилые вагончики, жилые прицепы) с возможностью подключения названных сооружений к инженерным сетям, находящимся на земельном участке или на земельных участках, имеющих инженерные сооружения, предназначенных для общего пользования   | 2.4   |
| Среднеэтажная жилая застройка               | Размещение многоквартирных домов этажностью не выше восьми этажей; благоустройство и озеленение; размещение подземных гаражей и автостоянок; обустройство спортивных и детских площадок, площадок для отдыха; размещение объектов обслуживания жилой застройки во встроенных, пристроенных и встроенно-пристроенных помещениях многоквартирного дома, если общая площадь таких помещений в многоквартирном доме не составляет более 20% общей площади помещений дома | 2.5   |
| Обслуживание жилой застройки                | Размещение объектов капитального строительства, размещение которых предусмотрено видами разрешенного использования с <u>кодами 3.1, 3.2, 3.3, 3.4, 3.4.1, 3.5.1, 3.6, 3.7, 3.10.1, 4.1, 4.3, 4.4, 4.6, 5.1.2, 5.1.3</u> , если их размещение необходимо для обслуживания жилой застройки, а также связано с проживанием граждан, не причиняет вреда окружающей среде и санитарному благополучию, не нарушает права жителей, не требует установления санитарной зоны  | 2.7   |
| Предоставление коммунальных услуг           | Размещение зданий и сооружений, обеспечивающих поставку воды, тепла, электричества, газа, отвод канализационных стоков, очистку и уборку объектов недвижимости (котельных, водозаборов, очистных сооружений, насосных станций, водопроводов, линий электропередач, трансформаторных подстанций, газопроводов, линий связи, телефонных станций,   | 3.1.1 |

|   |  |       |
|---|--|-------|
|   | канализаций, стоянок, гаражей и мастерских для обслуживания уборочной и аварийной техники, сооружений, необходимых для сбора и плавки снега)   |       |
| Административные здания организаций, обеспечивающих предоставление коммунальных услуг | Размещение зданий, предназначенных для приема физических и юридических лиц в связи с предоставлением им коммунальных услуг   | 3.1.2 |
| Дома социального обслуживания   | Размещение зданий, предназначенных для размещения домов престарелых, домов ребенка, детских домов, пунктов ночлега для бездомных граждан; размещение объектов капитального строительства для временного размещения вынужденных переселенцев, лиц, признанных беженцами   | 3.2.1 |
| Оказание социальной помощи населению  | Размещение зданий, предназначенных для служб психологической и бесплатной юридической помощи, социальных, пенсионных и иных служб (службы занятости населения, пункты питания маломужских граждан), в которых осуществляется прием граждан по вопросам оказания социальной помощи и назначения социальных или пенсионных выплат, а также для размещения общественных некоммерческих организаций: некоммерческих фондов, благотворительных организаций, клубов по интересам | 3.2.2 |
| Оказание услуг связи  | Размещение зданий, предназначенных для размещения пунктов оказания услуг почтовой, телеграфной, междугородней и международной телефонной связи   | 3.2.3 |
| Общжития  | Размещение зданий, предназначенных для размещения общежитий, предназначенных для проживания граждан на время их работы, службы или обучения, за исключением зданий, размещение которых предусмотрено содержанием вида разрешенного использования с кодом 4.7   | 3.2.4 |
| Бытовое обслуживание  | Размещение объектов капитального строительства, предназначенных для оказания населению или организациям бытовых услуг (мастерские мелкого ремонта, ателье, бани, парикмахерские, прачечные, химчистки, похоронные бюро)  | 3.3   |
| Амбулаторно-поликлиническое обслуживание  | Размещение объектов капитального строительства, предназначенных для оказания гражданам амбулаторно-поликлинической медицинской помощи (поликлиники, фельдшерские пункты, пункты здравоохранения, центры матери и ребенка, диагностические центры, молочные кухни, станции донорства крови, клинические лаборатории)  | 3.4.1 |
| Стационарное медицинское обслуживание   | Размещение объектов капитального строительства, предназначенных для оказания гражданам медицинской помощи в стационарах (больницы, родильные дома, диспансеры, научно-медицинские учреждения и прочие объекты, обеспечивающие оказание услуги по лечению в стационаре);<br>размещение станций скорой помощи;<br>размещение площадок санитарной авиации   | 3.4.2 |
| Дошкольное, начальное и среднее общее образование                                     | Размещение объектов капитального строительства, предназначенных для просвещения, дошкольного, начального и среднего общего образования (детские ясли, детские сады, школы, лицей, гимназии, художественные, музыкальные школы, образовательные кружки и иные организации, осуществляющие деятельность по воспитанию, образованию и просвещению, в том числе зданий, спортивных сооружений, предназначенных для занятия обучающихся физической культурой и спортом)         | 3.5.1 |
| Среднее и высшее профессиональное образование   | Размещение объектов капитального строительства, предназначенных для профессионального образования и просвещения (профессиональные технические училища, колледжи, художественные, музыкальные училища, общества знаний, институты, университеты, организации по переподготовке и повышению квалификации специалистов и иные организации, осуществляющие деятельность по образованию и просвещению, в том числе зданий, спортивных сооружений, предназначенных для           | 3.5.2 |

|   |   |        |
|---|---|--------|
|   | занятия обучающихся физической культурой и спортом)   |        |
| Объекты культурно-досуговой деятельности                                      | Размещение зданий, предназначенных для размещения музеев, выставочных залов, художественных галерей, домов культуры, библиотек, кинотеатров и кинозалов, театров, филармоний, концертных залов, планетариев   | 3.6.1  |
| Парки культуры и отдыха   | Размещение парков культуры и отдыха   | 3.6.2  |
| Государственное управление  | Размещение зданий, предназначенных для размещения государственных органов, государственного пенсионного фонда, органов местного самоуправления, судов, а также организаций, непосредственно обеспечивающих их деятельность или оказывающих государственные и (или) муниципальные услуги   | 3.8.1  |
| Обеспечение деятельности в области гидрометеорологии и смежных с ней областях | Размещение объектов капитального строительства, предназначенных для наблюдений за физическими и химическими процессами, происходящими в окружающей среде, определения ее гидрометеорологических, агрометеорологических и гелиогеофизических характеристик, уровня загрязнения атмосферного воздуха, почв, водных объектов, в том числе по гидробиологическим показателям, и околоземного - космического пространства, зданий и сооружений, используемых в области гидрометеорологии и смежных с ней областях (доплеровские метеорологические радиолокаторы, гидрологические посты и другие) | 3.9.1  |
| Амбулаторное ветеринарное обслуживание  | Размещение объектов капитального строительства, предназначенных для оказания ветеринарных услуг без содержания животных   | 3.10.1 |
| Деловое управление  | Размещение объектов капитального строительства с целью: размещения объектов управленческой деятельности, не связанной с государственным или муниципальным управлением и оказанием услуг, а также с целью обеспечения совершения сделок, не требующих передачи товара в момент их совершения между организациями, в том числе биржевая деятельность (за исключением банковской и страховой деятельности)   | 4.1    |
| Банковская и страховая деятельность   | Размещение объектов капитального строительства, предназначенных для размещения организаций, оказывающих банковские и страховые услуги   | 4.5    |
| Гостиничное обслуживание  | Размещение гостиниц, а также иных зданий, используемых с целью извлечения предпринимательской выгоды из предоставления жилого помещения для временного проживания в них   | 4.7    |
| Железнодорожные пути  | Размещение железнодорожных путей  | 7.1.1  |
| Размещение автомобильных дорог  | Размещение автомобильных дорог за пределами населенных пунктов и технически связанных с ними сооружений, придорожных стоянок (парковок) транспортных средств в границах городских улиц и дорог, за исключением предусмотренных видами разрешенного использования с <u>кодами 2.7.1, 4.9, 7.2.3</u> , а также некапитальных сооружений, предназначенных для охраны транспортных средств; размещение объектов, предназначенных для размещения постов органов внутренних дел, ответственных за безопасность дорожного движения   | 7.2.1  |
| Обслуживание перевозок пассажиров   | Размещение зданий и сооружений, предназначенных для обслуживания пассажиров, за исключением объектов капитального строительства, размещение которых предусмотрено содержанием вида разрешенного использования с <u>кодом 7.6</u>  | 7.2.2  |
| Историко-культурная деятельность  | Сохранение и изучение объектов культурного наследия народов Российской Федерации (памятников истории и культуры), в том числе: объектов археологического наследия, достопримечательных мест, мест бытования исторических промыслов, производств и ремесел, исторических поселений, недействующих военных и гражданских захоронений, объектов культурного наследия, хозяйственная деятельность, являющаяся историческим промыслом или ремеслом, а также хозяйственная деятельность,  | 9.3    |

|                                     |  |        |
|-------------------------------------|--|--------|
|                                     | обеспечивающая познавательный туризм   |        |
| Улично-дорожная сеть                | Размещение объектов улично-дорожной сети: автомобильных дорог, трамвайных путей и пешеходных тротуаров в границах населенных пунктов, пешеходных переходов, бульваров, площадей, проездов, велодорожек и объектов велотранспортной и инженерной инфраструктуры; размещение придорожных стоянок (парковок) транспортных средств в границах городских улиц и дорог, за исключением предусмотренных видами разрешенного использования с <u>кодами 2.7.1, 4.9, 7.2.3</u> , а также некапитальных сооружений, предназначенных для охраны транспортных средств | 12.0.1 |
| Благоустройство территории          | Размещение декоративных, технических, планировочных, конструктивных устройств, элементов озеленения, различных видов оборудования и оформления, малых архитектурных форм, некапитальных нестационарных строений и сооружений, информационных щитов и указателей, применяемых как составные части благоустройства территории, общественных туалетов   | 12.0.2 |
| Земельные участки общего назначения | Земельные участки, являющиеся имуществом общего пользования и предназначенные для общего использования правообладателями земельных участков, расположенных в границах территории ведения гражданами садоводства или огородничества для собственных нужд, и (или) для размещения объектов капитального строительства, относящихся к имуществу общего пользования  | 13.0   |

Условно-разрешенные виды использования

|   |   |        |
|---|---|--------|
| Хранение автотранспорта (кроме гаражных кооперативов)                         | Размещение отдельно стоящих и пристроенных гаражей, в том числе подземных, предназначенных для хранения автотранспорта, в том числе с разделением на машино-места, за исключением гаражей, размещение которых предусмотрено содержанием вида разрешенного использования с <u>кодом 4.9</u>  | 2.7.1  |
| Осуществление религиозных обрядов   | Размещение зданий и сооружений, предназначенных для совершения религиозных обрядов и церемоний (в том числе церкви, соборы, храмы, часовни, мечети, молельные дома, синагоги)   | 3.7.1  |
| Религиозное управление и образование  | Размещение зданий, предназначенных для постоянного местонахождения духовных лиц, паломников и послушников в связи с осуществлением ими религиозной службы, а также для осуществления благотворительной и религиозной образовательной деятельности (монастыри, скиты, дома священнослужителей, воскресные и религиозные школы, семинарии, духовные училища)  | 3.7.2  |
| Приюты для животных   | Размещение объектов капитального строительства, предназначенных для оказания ветеринарных услуг в стационаре; размещение объектов капитального строительства, предназначенных для содержания, разведения животных, не являющихся сельскохозяйственными, под надзором человека, оказания услуг по содержанию и лечению бездомных животных; размещение объектов капитального строительства, предназначенных для организации гостиниц для животных | 3.10.2 |
| Объекты торговли, торговые центры, торгово-развлекательные центры (комплексы) | Размещение объектов капитального строительства, общей площадью свыше 5000 кв. м с целью размещения одной или нескольких организаций, осуществляющих продажу товаров, и (или) оказание услуг в соответствии с содержанием видов разрешенного использования с <u>кодами 4.5 - 4.8.2</u> ; размещение гаражей и (или) стоянок для автомобилей сотрудников и посетителей торгового центра   | 4.2    |
| Рынки   | Размещение объектов капитального строительства, сооружений, предназначенных для организации постоянной или временной торговли (ярмарка, рынок, базар), с учетом того, что каждое из торговых мест не располагает торговой площадью более 200 кв. м; размещение гаражей и (или) стоянок для автомобилей сотрудников и посетителей рынка  | 4.3    |
| Магазины  | Размещение объектов капитального строительства, предназначенных для продажи товаров, торговая площадь которых   | 4.4    |

|   |   |         |
|---|---|---------|
|   | составляет до 5000 кв. м  |         |
| Общественное питание                        | Размещение объектов капитального строительства в целях устройства мест общественного питания (рестораны, кафе, столовые, закусочные, бары)  | 4.6     |
| Развлекательные мероприятия                 | Размещение зданий и сооружений, предназначенных для организации развлекательных мероприятий, путешествий, для размещения дискотек и танцевальных площадок, ночных клубов, аквапарков, боулинга, аттракционов и т. п., игровых автоматов (кроме игрового оборудования, используемого для проведения азартных игр), игровых площадок  | 4.8.1   |
| Выставочно-ярмарочная деятельность          | Размещение объектов капитального строительства, сооружений, предназначенных для осуществления выставочно-ярмарочной и конгрессной деятельности, включая деятельность, необходимую для обслуживания указанных мероприятий (застройка экспозиционной площади, организация питания участников мероприятий)   | 4.10    |
| Служебные гаражи                            | Размещение постоянных или временных гаражей, стоянок для хранения служебного автотранспорта, используемого в целях осуществления видов деятельности, предусмотренных видами разрешенного использования с кодами 3.0, 4.0, а также для стоянки и хранения транспортных средств общего пользования, в том числе в депо  | 4.9     |
| Заправка транспортных средств               | Размещение автозаправочных станций; размещение магазинов сопутствующей торговли, зданий для организации общественного питания в качестве объектов дорожного сервиса   | 4.9.1.1 |
| Обеспечение дорожного отдыха                | Размещение зданий для предоставления гостиничных услуг в качестве дорожного сервиса (мотелей), а также размещение магазинов сопутствующей торговли, зданий для организации общественного питания в качестве объектов дорожного сервиса  | 4.9.1.2 |
| Автомобильные мойки                         | Размещение автомобильных моек, а также размещение магазинов сопутствующей торговли  | 4.9.1.3 |
| Ремонт автомобилей                          | Размещение мастерских, предназначенных для ремонта и обслуживания автомобилей, и прочих объектов дорожного сервиса, а также размещение магазинов сопутствующей торговли   | 4.9.1.4 |
| Обеспечение спортивно-зрелищных мероприятий | Размещение спортивно-зрелищных зданий и сооружений, имеющих специальные места для зрителей от 500 мест (стадионов, дворцов спорта, ледовых дворцов, ипподромов)   | 5.1.1   |
| Обеспечение занятий спортом в помещениях    | Размещение спортивных клубов, спортивных залов, бассейнов, физкультурно-оздоровительных комплексов в зданиях и сооружениях  | 5.1.2   |
| Площадки для занятий спортом                | Размещение площадок для занятия спортом и физкультурой на открытом воздухе (физкультурные площадки, беговые дорожки, поля для спортивной игры)  | 5.1.3   |
| Оборудованные площадки для занятий спортом  | Размещение сооружений для занятия спортом и физкультурой на открытом воздухе (теннисные корты, автодромы, мотодромы, трамплины, спортивные стрельбища)  | 5.1.4   |
| Энергетика                                  | Размещение объектов гидроэнергетики, тепловых станций и других электростанций, размещение обслуживающих и вспомогательных для электростанций сооружений (золоотвалов, гидротехнических сооружений); размещение объектов электросетевого хозяйства, за исключением объектов энергетики, размещение которых предусмотрено содержанием вида разрешенного использования с кодом 3.1                               | 6.7     |
| Связь                                       | Размещение объектов связи, радиовещания, телевидения, включая воздушные радиорелейные, надземные и подземные кабельные линии связи, линии радиофикации, антенные поля, усилительные пункты на кабельных линиях связи, инфраструктуру спутниковой связи и телерадиовещания, за исключением объектов связи, размещение которых предусмотрено содержанием видов разрешенного использования с кодами 3.1.1, 3.2.3 | 6.8     |
| Обслуживание железнодорожных                | Размещение зданий и сооружений, в том числе железнодорожных вокзалов и станций, а также устройств и объектов, необходимых   | 7.1.2   |



|                                       |   |       |
|---------------------------------------|---|-------|
| перевозок                             | для эксплуатации, содержания, строительства, реконструкции, ремонта наземных и подземных зданий, сооружений, устройств и других объектов железнодорожного транспорта; размещение погрузочно-разгрузочных площадок, прирельсовых складов (за исключением складов горюче-смазочных материалов и автозаправочных станций любых типов, а также складов, предназначенных для хранения опасных веществ и материалов, не предназначенных непосредственно для обеспечения железнодорожных перевозок) и иных объектов при условии соблюдения требований безопасности движения, установленных федеральными законами |       |
| Стоянки транспорта общего пользования | Размещение стоянок транспортных средств, осуществляющих перевозки людей по установленному маршруту  | 7.2.3 |
| Общее пользование водными объектами   | Использование земельных участков, примыкающих к водным объектам способами, необходимыми для осуществления общего водопользования (водопользования, осуществляемого гражданами для личных нужд, а также забор (изъятие) водных ресурсов для целей питьевого и хозяйственно-бытового водоснабжения, купание, использование маломерных судов, водных мотоциклов и других технических средств, предназначенных для отдыха на водных объектах, водопой, если соответствующие запреты не установлены законодательством)   | 11.1  |
| Гидротехнические сооружения           | Размещение гидротехнических сооружений, необходимых для эксплуатации водохранилищ (плотин, водосбросов, водозаборных, водовыпускных и других гидротехнических сооружений, судопропускных сооружений, рыбозащитных и рыбопропускных сооружений, берегозащитных сооружений)   | 11.3  |

#### Вспомогательные виды разрешенного использования

|   |   |       |
|---|---|-------|
| Хранение автотранспорта (кроме гаражных кооперативов) | Размещение отдельно стоящих и пристроенных гаражей, в том числе подземных, предназначенных для хранения автотранспорта, в том числе с разделением на машино-места, за исключением гаражей, размещение которых предусмотрено содержанием вида разрешенного использования с кодом 4.9 | 2.7.1 |
| Трубопроводный транспорт                              | Размещение нефтепроводов, водопроводов, газопроводов и иных трубопроводов, а также иных зданий и сооружений, необходимых для эксплуатации названных трубопроводов   | 7.5   |
| Ведение огородничества                                | Осуществление отдыха и (или) выращивания гражданами для собственных нужд сельскохозяйственных культур; размещение хозяйственных построек, не являющихся объектами недвижимости, предназначенных для хранения инвентаря и урожая сельскохозяйственных культур                        | 13.1  |

2.3. Предельные (минимальные и (или) максимальные) размеры земельного участка и предельные параметры разрешенного строительства, реконструкции объекта капитального строительства, установленные градостроительным регламентом для территориальной зоны, в которой расположен земельный участок:

| Предельные (минимальные и (или) максимальные) размеры земельных участков, в том числе их площадь | Минимальные отступы от границ земельного участка в целях определения мест допустимого размещения зданий, строений, сооружений, за пределами которых запрещено строительство зданий, строений, сооружений | Предельное количество этажей и (или) предельная высота зданий, строений, сооружений | Максимальный процент застройки в границах земельного участка, определяемый как отношение суммарной площади земель- | Требования к архитектурным решениям объектов капитального строительства, расположенным в границах территории историч- | Иные показатели |
|--|--|---|--|---|-----------------|
|  |  |   |  |   |                 |

|                 |                 |   |   |   | ного участка, которая может быть застроена, ко всей площади земельного участка | ческого поселения федерального или регионального значения |   |
|-----------------|-----------------|---|---|---|--|---|---|
| 1               | 2               | 3   | 4   | 5   | 6  | 7   | 8 |
| Длина, м        | Ширина, м       | Площадь, м <sup>2</sup> или га  |   |   |  |   |   |
| Без ограничений | Без ограничений | Минимальная площадь земельного участка устанавливается не менее суммы площади, занимаемой существующими или планируемыми к размещению на его территории зданиями, строениями, сооружениями разрешенных видов использования, и требуемых с соответствии с ПЗЗ минимальной площади машино-мест для хранения легкового автотранспорта на территории земельного участка, минимальной площади озелененной территории земельного участка, а также с учетом требований к минимальным отступам зданий, строений, сооружений от границ земельного участка, требований к максимальному проценту застройки в границах земельного участка, других требований к предельным параметрам земельного участка и предельным параметрам разрешенного строительства, реконструкции объектов капитального строительства, накладываемых ПЗЗ. Предельные (максимальные и минимальные) размеры земельных участков, предоставляемых гражданам в собственность из находящихся в государственной или муниципальной собственности земель для ведения личного подсобного хозяйства (код 10105), индивидуального жилищного строительства (код 20102), для индивидуального гаражного строительства (60118), устанавливаются нормативными правовыми актами органов местного самоуправления. Максимальные размеры земельных участков, предоставляемых гражданам в собственность для указанных | минимальные отступы зданий, строений, сооружений от границ земельного участка устанавливаются:<br>Для жилых зданий с квартирами в первых этажах, жилых зданий со встроенными в первые этажи или пристроенными помещениями учреждений образования и воспитания минимальные отступы стен зданий от границы земельного участка, совпадающей с красной линией, обозначающей границу территорий общего пользования, имеют следующие значения: со стороны магистральных улиц - не менее 6 м; со стороны улиц и проездов общего пользования - не менее 3 м.<br>Без отступа от красной линии допускается размещать: жилые здания со встроенными в первые этажи или пристроенными помещениями общественного, делового, финансового назначения, торговли, кроме помещений учреждений образования и воспитания; жилые здания с квартирами в первых этажах при реконструкции сложившейся застройки;<br>Минимальные отступы зданий объектов коммунально-бытового назначения, социального обслуживания, объектов здравоохранения, объектов административного, общественного, делового, финансового назначения, торговли, общественного питания, объектов образования, науки, культуры, искусства, | минимальное количество надземных этажей - 3 этажа, максимальное количество надземных этажей - 9 этажей, максимальная высота зданий, строений, сооружений, размещаемых на территории земельного участка - 30 м | 25   | Без ограничений   |   |

|  |  |   |  |  |  |  |
|--|--|---|--|--|--|--|
|  | <p>целей бесплатно из земель, находящихся в собственности муниципальных образований, устанавливаются нормативными правовыми актами органов местного самоуправления</p> | <p>досуга и отдыха, объектов физической культуры и спорта, объектов религиозного назначения от границы земельного участка, совпадающей с красной линией, обозначающей границу территорий общего пользования, составляют не менее 3 м.</p> <p>Допускается размещение зданий по красной линии в условиях сложившейся застройки, а также при реконструкции сложившейся застройки при соответствующем обосновании</p> <p>максимальные выступы частей зданий, строений, сооружений за красную линию устанавливаются:</p> <p>Для балконов, козырьков, эркеров, ступеней, приямков максимальные выступы за красную линию, обозначающую границы территорий общего пользования, имеют следующие значения:</p> <p>для балконов, козырьков, эркеров - не более 2 м и не ниже 3,5 м от уровня земли;</p> <p>для ступеней, приямков - не более 2 м по согласованию с органами местного самоуправления.</p> <p>Для балконов, козырьков допускается сооружение опорных стоек.</p> <p>Во всех остальных случаях максимальные выступы частей зданий, строений, сооружений за красную линию, обозначающую границы территорий общего пользования, устанавливаются по согласованию с органами местного самоуправления</p> |  |  |  |  |
|--|--|---|--|--|--|--|

Минимальное количество машино-мест для хранения легкового автотранспорта на территории земельного участка определяется в зависимости от видов использования этого земельного участка и имеет следующие значения:

|   |   |   |
|---|---|---|
| 1 | Садовые, приусадебные земельные участки   | 1 машино-место на 1 земельный участок   |
| 2 | Объекты сельскохозяйственного производства, оранжереи садово-паркового хозяйства, теплицы | 1 машино-место на 5 работников в максимальной смене   |
| 3 | Дачи, индивидуальные жилые дома   | 1 машино-место на 1 земельный участок   |
| 4 | Блокированные жилые дома  | 1 машино-место на 1 секцию дома   |
| 5 | Многоквартирные жилые дома  | 1 машино-место на 80 кв.м общей площади квартир   |
| 6 | Инженерно-технические сооружения коммунального хозяйства                                  | 1 машино-место на 5 работников  |
| 7 | Организации, предприятия и службы жилищно-коммунального хозяйства                         | 1 машино-место на 5 работников, 1 машино-место на 10 одновременных посетителей при их максимальном количестве |

|    |   |  |
|----|---|--|
| 8  | Мастерские мелкого ремонта, ателье, фотоателье, бани, сауны, парикмахерские, химчистки, прачечные, похоронные бюро, ветеринарные клиники  | 1 машино-место на 5 работников,<br>1 машино-место на 10 одновременных посетителей при их максимальном количестве           |
| 9  | Станции и питомники для бездомных животных, виварии   | 1 машино-место на 5 работников   |
| 10 | Кинологические центры   | 1 машино-место на 5 работников,<br>1 машино-место на 10 одновременных посетителей при их максимальном количестве           |
| 11 | Службы занятости населения  | 1 машино-место на 5 работников,<br>1 машино-место на 10 одновременных посетителей при их максимальном количестве           |
| 12 | Дома престарелых, дома ребенка, детские дома, школы-интернаты   | 1 машино-место на 5 работников,<br>1 машино-место на 20 койко-мест   |
| 13 | Пункты питания малоимущих граждан, пункты ночлега для бездомных граждан   | 1 машино-место на 5 работников   |
| 14 | Службы психологической и бесплатной юридической помощи, социальные и пенсионные службы, отделения почты и телеграфа   | 1 машино-место на 5 работников,<br>1 машино-место на 10 одновременных посетителей при их максимальном количестве           |
| 15 | Поликлиники, диспансеры   | 1 машино-место на 5 работников,<br>1 машино-место на 10 одновременных посетителей при их максимальном количестве           |
| 16 | Больничные учреждения, медицинские центры, родильные дома, центры матери и ребенка, санаторно-курортные учреждения  | 1 машино-место на 5 работников,<br>1 машино-место на 20 койко-мест   |
| 17 | Молочные кухни, станции скорой и неотложной медицинской помощи, станции переливания крови   | 1 машино-место на 5 работников,<br>1 машино-место на 10 одновременных посетителей при их максимальном количестве           |
| 18 | Учреждения санитарно-эпидемиологической службы, медицинские лаборатории   | 1 машино-место на 5 работников   |
| 19 | Учреждения дошкольного и начального общего и среднего (полного) общего образования  | 15 машино-мест на 100 работающих   |
| 20 | Учреждения высшего и среднего специального образования, учебные учреждения по переподготовке специалистов, учебные центры, музыкальные, художественные, хореографические школы и училища        | 15 машино-мест на 100 работающих,<br>1 машино-место на 15 учащихся   |
| 21 | Планетарии  | 1 машино-место на 5 работников,<br>15 машино-мест на 100 одновременных посетителей при их максимальном количестве          |
| 22 | Объекты, связанные с осуществлением научной деятельности  | 15 машино-мест на 100 работающих   |
| 23 | Дворцы и Дома культуры, выставочные залы, художественные галереи, музеи, библиотеки, кинотеатры, театры, концертные залы, филармонии цирки  | 1 машино-место на 5 работников,<br>15 машино-мест на 100 мест или одновременных посетителей при их максимальном количестве |
| 24 | Органы государственной власти, местного самоуправления, прокуратуры, государственные и муниципальные учреждения   | 1 машино-место на 5 работников,<br>1 машино-место на 10 одновременных посетителей при их максимальном количестве           |
| 25 | Финансово-кредитные, страховые организации, биржи, бизнес-центры, нотариальные конторы, юридические консультации, агентства недвижимости, туристические, рекламные агентства, солярии, ломбарды | 1 машино-место на 5 работников,<br>1 машино-место на 10 одновременных посетителей при их максимальном количестве           |
| 26 | Редакции газет и журналов, издательства, радиостудии, студии звукозаписи, теле- и киностудии  | 15 машино-мест на 100 работающих   |
| 27 | Коммерческие объекты, связанные с обслуживанием населения   | 1 машино-место на 5 работников,<br>1 машино-место на 10 одновременных посетителей при их максимальном количестве           |
| 28 | Коммерческие объекты, не связанные с обслуживанием населения  | 1 машино-место на 5 работников   |

|    |  |   |
|----|--|---|
| 29 | Общественные и благотворительные организации, профсоюзы, политические партии, творческие объединения, товарищества собственников жилья, международные организации  | 15 машино-мест на 100 одновременных посетителей и персонала   |
| 30 | Магазины   | 7 машино-мест на 100 кв. м торговой площади   |
| 31 | Рынки продовольственных и промышленных товаров   | 25 машино-мест на 50 торговых мест  |
| 32 | Объекты общественного питания  | 1 машино-место на 5 работников,<br>15 машино-мест на 100 мест   |
| 33 | Объекты гостиничного обслуживания  | 1 машино-место на 5 работников,<br>15 машино-мест на 100 гостиничных мест   |
| 34 | Дискотеки, ночные клубы, боулинг, игровые автоматы, игровые залы, тир, аттракционы, аквапарки, ботанические сады, зоопарки   | 1 машино-место на 5 работников,<br>15 машино-мест на 100 одновременных посетителей при их максимальном количестве |
| 35 | Ипподромы  | 1 машино-место на 5 работников,<br>15 машино-мест на 100 зрительских мест   |
| 36 | Пункты проката маломерных судов  | 1 машино-место на 5 работников,<br>15 машино-мест на 100 одновременных посетителей при их максимальном количестве |
| 37 | Спортивные залы, спортивные корпуса, манежи, плавательные бассейны, велотреки, стрелковые тир, поля для спортивной игры, стадионы, трамплины, автомотодромы, Дворцы спорта, стрельбища, яхт-клубы, гребные базы, лыжные базы, аэроклубы, спортивные базы учебных заведений | 1 машино-место на 5 работников,<br>15 машино-мест на 100 одновременных посетителей при их максимальном количестве |
| 38 | Детско-юношеские спортивные школы  | 15 машино-мест на 100 работающих,<br>1 машино-место на 15 учащихся  |
| 39 | Учебно-тренировочные центры подготовки спортсменов высших разрядов   | 1 машино-место на 5 работников,<br>15 машино-мест на 100 одновременных посетителей при их максимальном количестве |
| 40 | Производственные предприятия   | 1 машино-место на 5 работников в максимальной смене   |
| 41 | Теплоэлектроцентрали, районные котельные, электростанции   | 1 машино-место на 5 работников в максимальной смене   |
| 42 | Погрузочные терминалы и доки, нефте- и газохранилища, склады для хранения пищевых продуктов, промышленных и хозяйственных товаров  | 1 машино-место на 5 работников в максимальной смене   |
| 43 | Автобусные и троллейбусные вокзалы   | 1 машино-место на 5 работников,<br>15 машино-мест на 100 пассажиров, прибывающих в час пик                        |
| 44 | Объекты технического обслуживания автотранспорта, мойки автомобилей, автозаправочные станции   | 1 машино-место на 5 работников в максимальную смену   |
| 45 | Железнодорожные вокзалы и станции, морские и речные порты, аэропорты   | 1 машино-место на 5 работников,<br>15 машино-мест на 100 пассажиров, прибывающих в час пик                        |
| 46 | Парки, скверы, городские сады, пляжи   | 3 машино-места на 1 га территории земельного участка  |
| 47 | Кемпинги, туристические базы   | 1 машино-место на 5 работников,<br>1 машино-место на 1 гостиничный номер  |
| 48 | Детские туристические станции, детские и спортивные лагеря   | 1 машино-место на 5 работников,<br>1 машино-место на 20 отдыхающих  |
| 49 | Дома рыболова и охотника   | 1 машино-место на 5 работников,<br>1 машино-место на 1 гостиничный номер  |
| 50 | Объекты обеспечения внутреннего правопорядка и безопасности  | 1 машино-место на 5 работников  |
| 51 | Кладбища   | 10 машино-мест на 1 га территории земельного участка  |
| 52 | Крематории   | 20 машино-мест на 1 га территории земельного участка  |

|  |         |
|--|---------|
|  | участка |
|--|---------|

Для видов использования земельного участка, не указанных в пункте 2 настоящей статьи, минимальное количество машино-мест для хранения легкового автотранспорта на территории земельного участка, соответствующее этим видам использования, определяется в соответствии с техническими регламентами, областными нормативами градостроительного проектирования, другими нормативно-техническими документами, а также с учетом других требований к предельным параметрам земельных участков и предельным параметрам разрешенного строительства, реконструкции объектов капитального строительства, устанавливаемых настоящими Правилами.

При размещении на земельном участке двух и более видов разрешенного использования минимальное количество машино-мест для хранения легкового автотранспорта на территории земельного участка определяется как сумма минимального количества машино-мест для каждого из видов.

Площадь одного машино-места для хранения легкового автотранспорта определяется согласно СНиП 2.07.01-89\* «Градостроительство. Планировка и застройка городских и сельских поселений».

При невозможности организации на земельном участке требуемого в соответствии с настоящими Правилами минимального количества машино-мест недостающие машино-места могут располагаться на соседних земельных участках, при этом за пределами земельного участка может быть размещено не более 50% от установленного настоящими Правилами минимального количества машино-мест. Если согласно требованиям технических регламентов машино-места для хранения легкового автотранспорта должны располагаться за пределами земельного участка, требуемые машино-места размещаются на соседних земельных участках. Размещение за пределами земельного участка части машино-мест должно быть обосновано в документации по планировке территории наличием необходимого количества машино-мест или территории для их размещения.

При определении минимального количества машино-мест для хранения легкового автотранспорта на территории земельного участка должны учитываться требования технических регламентов, областных нормативов градостроительного проектирования, других нормативно-технических документов

Максимальный процент застройки в границах земельного участка определяется в зависимости от вида использования земельного участка и имеет следующие значения

|    |   |   |
|----|---|---|
| 1  | Садовые и огородные земельные участки   | 25%   |
| 2  | Личные подсобные хозяйства (приусадебные земельные участки)   | 40%   |
| 3  | Оранжереи садово-паркового хозяйства, тепличные и парниковые хозяйства  | 70%   |
| 4  | Объекты сельскохозяйственного производства  | 80%   |
| 5  | Дачные земельные участки  | 25%   |
| 6  | Индивидуальные и блокированные жилые дома   | 50%   |
| 7  | Многоквартирные жилые дома  | 40% - при этажности 1-2 этажа;<br>30% - при этажности 3-4 этажа;<br>25% - при этажности 5-8 этажей;<br>20% - при этажности 9-10 этажей;<br>15% - при этажности 11-21 этажа;<br>10% - при этажности более 21 этажа |
| 8  | Объекты коммунально-бытового назначения   | 60%   |
| 9  | Службы занятости населения  | 60%   |
| 10 | Дома престарелых, дома ребенка, детские дома, школы-интернаты   | 35%   |
| 11 | Службы психологической и бесплатной юридической помощи, социальные и пенсионные службы  | 50%   |
| 12 | Отделения почты и телеграфа   | 60%   |
| 13 | Поликлиники, диспансеры   | 50%   |
| 14 | Больничные учреждения, медицинские центры   | 40%   |
| 15 | Станции скорой и неотложной медицинской помощи, станции переливания крови, учреждения санитарно-эпидемиологической службы, медицинские лаборатории                                    | 60%   |
| 16 | Учреждения дошкольного, начального общего и среднего (полного) общего образования   | 40%   |
| 17 | Учреждения среднего и высшего профессионального образования, учреждения по переподготовке специалистов, учебные центры, музыкальные, художественные, хореографические школы и училища | 50%   |
| 18 | Планетарии  | 60%   |

|    |  |  |
|----|--|--|
| 19 | Объекты, связанные с осуществлением научной деятельности                                     | 60%  |
| 20 | Объекты культуры и искусства   | 50%  |
| 21 | Административные и общественные объекты  | 60%  |
| 22 | Коммерческие объекты   | 60%  |
| 23 | Некоммерческие организации   | 60%  |
| 24 | Магазины, рынки продовольственных и промышленных товаров                                     | 65%  |
| 25 | Объекты общественного питания  | 60%  |
| 26 | Гостиничные объекты  | 60%  |
| 27 | Дома отдыха, санатории, не оказывающие услуг по лечению                                      | 40%  |
| 28 | Объекты досуга и отдыха  | 60%  |
| 29 | Аттракционы, аквапарки   | 70% - при площади участка менее 1 га;<br>60% - при площади участка от 1 до 5 га;<br>50% - при площади участка свыше 5 га |
| 30 | Ипподромы  | 70%  |
| 31 | Игровые площадки, пункты проката маломерных судов  | 60%  |
| 32 | Объекты религиозного назначения  | 70%  |
| 33 | Объекты физкультуры и спорта   | 50%  |
| 34 | Производственные предприятия   | 80%  |
| 35 | Складские объекты  | 80%  |
| 36 | Автобусные и троллейбусные вокзалы   | 60%  |
| 37 | Автобусные и троллейбусные парки, трамвайные депо, механизированные транспортные парки       | 80%  |
| 38 | Гаражи для легкового автотранспорта  | 80%  |
| 39 | Объекты обслуживания грузовых автомобилей и сельскохозяйственной техники                     | 80%  |
| 40 | Станции технического обслуживания автотранспорта, мойки автомобилей, автозаправочные станции | 60%  |
| 41 | Городские парки  | 5% - при площади участка менее 1 га;<br>10% - при площади участка от 1 до 5 га;<br>20% - при площади участка свыше 5 га  |
| 42 | Скверы, бульвары, городские сады   | 5% - при площади участка менее 1 га;<br>10% - при площади участка от 1 до 5 га;<br>15% - при площади участка свыше 5 га  |
| 43 | Объекты, предназначенные для организации туризма, отдыха, обустройства мест охоты и рыбалки  | 40%  |
| 44 | Объекты обеспечения внутреннего правопорядка и безопасности                                  | 60%  |

Для видов использования земельного участка, не указанных в пункте 2 настоящей статьи, максимальный процент застройки в границах земельного участка, соответствующий этим видам использования, определяется в соответствии с техническими регламентами, областными нормативами градостроительного проектирования, другими нормативно-техническими документами, а также с учетом других требований к предельным параметрам земельных участков и предельным параметрам разрешенного строительства, реконструкции объектов капитального строительства, устанавливаемых настоящими Правилами.

А). При размещении на земельном участке двух и более видов разрешенного использования максимальный процент застройки в границах земельного участка принимается равным максимальному проценту застройки в границах земельного участка того вида разрешенного использования, который имеет наименьшее числовое значение данного параметра.

Б). Для следующих видов использования земельных участков максимальный процент застройки в границах земельного участка настоящими Правилами не устанавливается:

- для размещения инженерно-технических сооружений и коммуникаций, предназначенных для обеспечения граждан и организаций коммунальными услугами (водоснабжение, теплоснабжение, электро- и газоснабжение, предоставление услуг связи, канализация);

- для размещения объектов, обеспечивающих безопасность, в т.ч. противопожарную;







**3. Информация о расположенных в границах земельного участка объектах капитального строительства и объектах культурного наследия**

**3.1. Объекты капитального строительства**

№ \_\_\_\_\_ 1 \_\_\_\_\_,  
 (согласно чертежу(ам) градостроительного плана) (назначение объекта капитального строительства, этажность, высотность, общая площадь, площадь застройки)  
 инвентаризационный или кадастровый номер \_\_\_\_\_

**3.2. Объекты, включенные в единый государственный реестр объектов культурного наследия (памятников истории и культуры) народов Российской Федерации**

№ \_\_\_\_\_,  
 (согласно чертежу(ам) градостроительного плана) (назначение объекта культурного наследия, общая площадь, площадь застройки)

(наименование органа государственной власти, принявшего решение о включении выявленного объекта культурного наследия в реестр, реквизиты этого решения)  
 регистрационный номер в реестре \_\_\_\_\_ от \_\_\_\_\_ (дата)

**4. Информация о расчетных показателях минимально допустимого уровня обеспеченности территории объектами коммунальной, транспортной, социальной инфраструктур и расчетных показателях максимально допустимого уровня территориальной доступности указанных объектов для населения в случае, если земельный участок расположен в границах территории, в отношении которой предусматривается осуществление деятельности по комплексному и устойчивому развитию территории:**

| Информация о расчетных показателях минимально допустимого уровня обеспеченности территории    |                   |                      |                                     |                   |                      |                                   |                   |                      |
|---|-------------------|----------------------|-------------------------------------|-------------------|----------------------|-----------------------------------|-------------------|----------------------|
| Объекты коммунальной инфраструктуры   |                   |                      | Объекты транспортной инфраструктуры |                   |                      | Объекты социальной инфраструктуры |                   |                      |
| Наименование вида объекта   | Единица измерения | Расчетный показатель | Наименование вида объекта           | Единица измерения | Расчетный показатель | Наименование вида объекта         | Единица измерения | Расчетный показатель |
| 1   | 2                 | 3                    | 4                                   | 5                 | 6                    | 7                                 | 8                 | 9                    |
| -   | -                 | -                    | -                                   | -                 | -                    | -                                 | -                 | -                    |
| Информация о расчетных показателях максимально допустимого уровня территориальной доступности |                   |                      |                                     |                   |                      |                                   |                   |                      |
| Наименование вида объекта   | Единица измерения | Расчетный показатель | Наименование вида объекта           | Единица измерения | Расчетный показатель | Наименование вида объекта         | Единица измерения | Расчетный показатель |
| 1   | 2                 | 3                    | 4                                   | 5                 | 6                    | 7                                 | 8                 | 9                    |
| -   | -                 | -                    | -                                   | -                 | -                    | -                                 | -                 | -                    |

**5. Информация об ограничениях использования земельного участка, в том числе если земельный участок полностью или частично расположен в границах зон с особыми условиями использования территорий**

Зона с особыми условиями использования территории Вид: Зона охраны искусственных объектов Охранная зона инженерных коммуникаций

Охранной зоны объекта электросетевого хозяйства напряжением 6 кВ Ф. 606 ПС Брянская

Ограничение:

В охранной зоне ЛЭП (ВЛ) запрещается: Производить строительство, капитальный ремонт, снос любых зданий и сооружений; Осуществлять всякого рода горные, взрывные мелноративные работы, производить посадку деревьев, полив сельскохозяйственных культур; Размещать автозаправочные станции.

Загромождать подъезды и подходы к опорам ВЛ; Устраивать свалки снега, мусора и грунта;

Складировать корма, удобрения, солому, разводить огонь; Устраивать спортивные площадки, стадионы, остановки транспорта, проводить любые мероприятия, связанные с большим скоплением людей;

Проведение необходимых мероприятий в охранной зоне ЛЭП может выполняться только при получении письменного разрешения на производство работ от предприятия (организации), в ведении которых находятся эти сети.

**6. Информация о границах зон с особыми условиями использования территорий, если земельный участок полностью или частично расположен в границах таких зон:**

| Наименование зоны с особыми условиями использования территории с указанием объекта, в отношении которого установлена такая зона | Перечень координат характерных точек в системе координат, используемой для ведения Единого государственного реестра недвижимости |           |   |
|---|--|-----------|---|
|   | Обозначение (номер) характерной точки  | X         | Y |
|   | 1  | 3         | 4 |
| Охранная зона инженерных коммуникаций   | 3  | 495859,02 |   |
|   | 7  | 495864,26 |   |
|   | 8  | 495861,99 |   |
|   | 9  | 495871,1  |   |

#### 7. Информация о границах публичных сервитутов

| Обозначение (номер) характерной точки | Перечень координат характерных точек в системе координат, используемой для ведения Единого государственного реестра недвижимости |   |
|---------------------------------------|--|---|
|                                       | X  | Y |
|                                       |  |   |

8. Номер п (или) наименование элемента планировочной структуры, в границах которого расположен земельный участок 32:02:0010136

9. Информация о технических условиях подключения (технологического присоединения) объектов капитального строительства к сетям инженерно-технического обеспечения, определенных с учетом программ комплексного развития систем коммунальной инфраструктуры поселения, городского округа МУП «Возрождение» Брянского района технические условия №1278/2021 от 08.02.2021г.; МУП «Возрождение» Брянского района технические условия №6/2021 от 08.02.2021г.; АО «Газпром газораспределение Брянск» технические условия №134 от 27.01.2021 ПАО «МРСК Центра» - «Брянскэнерго технические условия №20653146 от 22.01.2021

10. Реквизиты нормативных правовых актов субъекта Российской Федерации, муниципальных правовых актов, устанавливающих требования к благоустройству территории

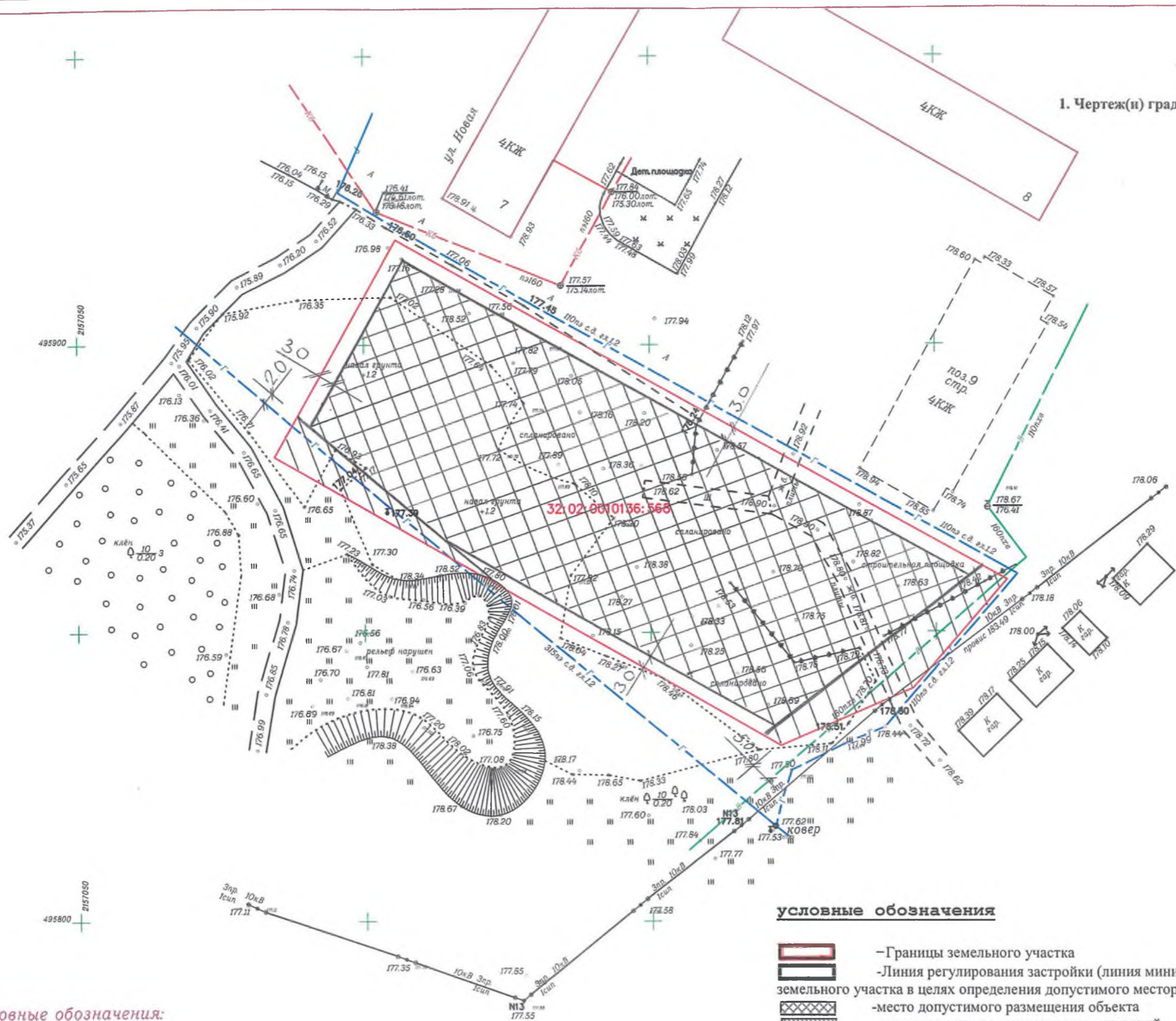
11. Информация о красных линиях: информация отсутствует

| Обозначение (номер) характерной точки | Перечень координат характерных точек в системе координат, используемой для ведения Единого государственного реестра недвижимости |            |
|---------------------------------------|--|------------|
|                                       | X  | Y          |
| 1                                     | 496129,66  | 2157092,28 |
| 2                                     | 496087,20  | 2157092,28 |
| 3                                     | 495960,86  | 2157167,37 |
| 4                                     | 495900,09  | 2157110,48 |
| 5                                     | 495929,22  | 2157075,89 |
| 6                                     | 495935,76  | 2157024,41 |
| 7                                     | 495946,75  | 2157023,57 |
| 8                                     | 495960,11  | 2157003,89 |
| 9                                     | 495990,45  | 2157011,49 |
| 10                                    | 496002,49  | 2156957,88 |
| 11                                    | 495989,74  | 2156908,53 |
| 12                                    | 495978,19  | 2156868,73 |
| 13                                    | 495982,05  | 2156830,02 |
| 14                                    | 495971,19  | 2156829,32 |
| 15                                    | 195971,19  | 2156870,64 |
| 16                                    | 495980,67  | 2156906,73 |

|    |           |            |
|----|-----------|------------|
| 17 | 495847,31 | 2156140,78 |
| 18 | 495834,14 | 2157140,78 |
| 19 | 495822,51 | 2157133,27 |
| 20 | 495830,10 | 2157171,47 |
| 21 | 495841,52 | 2157178,02 |
| 22 | 495891,71 | 2157090,58 |
| 23 | 49598285  | 2157142,45 |
| 24 | 496077,43 | 2157184,73 |
| 25 | 496057,29 | 2157220,34 |

Приложение (в случае, указанном в части 3.1 статьи 57.3 Градостроительного кодекса Российской Федерации)

1. Чертеж(и) градостроительного плана земельного участка



Условные обозначения:  
 — Граница кадастрового учёта

**условные обозначения**

- Границы земельного участка
- Линия регулирования застройки (линия минимального отступа от границ земельного участка в целях определения допустимого месторасположения объекта)
- место допустимого размещения объекта
- охранная зона инженерных коммуникаций

Чертеж градостроительного плана земельного участка разработан отделом архитектуры администрации Брянского района

|  |                              |               |         |      |
|--|------------------------------|---------------|---------|------|
| Застройщик: ООО «Специализированный застройщик Русский дом»<br>Брянская обл., Брянский р-н, с.Глинищево ул. П.М. Яшенина | должность                    | фамилия       | подпись | дата |
|  | Начальник отдела архитектуры | Ермаков И.А   |         |      |
|  | оформил                      | Терешенко Е.В |         |      |